



**Ajuntament
de Barcelona**

Gabinet Tècnic de Programació
Departament d'Estudis i Programació
barcelonaeconomia.bcn.cat

DISTRIBUCIÓ TERRITORIAL DE LA RENDA FAMILIAR DISPONIBLE PER CÀPITA A BARCELONA (2016)

Data de tancament: 11-12-2017

Distribució territorial de la renda familiar disponible per càpita a Barcelona (2016)

Índex

1. Introducció	2
2. La renda de Barcelona en el context metropolità i català (2014)	3
3. L'evolució de la renda a Barcelona (2016).....	6
4. La distribució de la renda a Barcelona: visió general.....	10
5. Resultats per Districtes	12
6. Resultats per Barris	14

1. Introducció

Aquest nou informe de la **DISTRIBUCIÓ TERRITORIAL DE LA RENDA FAMILIAR DISPONIBLE PER CÀPITA A BARCELONA**, ofereix l'actualització per l'any 2016 de l'Índex de Renda Familiar (IRFD)¹, un indicador teòric del nivell mitjà de renda per càpita dels residents als 73 barris de la ciutat.

El document se centra en la distribució territorial de la renda dins de la ciutat per barris i districtes. Per tal d'emmarcar les dades en el context metropolità i català, l'informe s'inicia amb una estimació provisional de la renda familiar de Barcelona pels anys 2015 i 2016. Aquesta estimació parteix de la darrera dada oficial de la renda d'Idescat (Institut d'Estadística de Catalunya) de 2014, corresponent a la renda de què disposen els residents per a consum i estalvi que es calcula com a diferència entre recursos i usos, o saldo del compte de renda de les famílies.

El cos central de l'informe se centra en l'anàlisi dels càlculs i els resultats de l'**ÍNDEX DE LA RENDA FAMILIAR DE BARCELONA**, realitzats a partir de la combinació de cinc variables ponderades amb diferents pesos en relació amb una mitjana de la ciutat centrada en 100. L'índex obtingut determina el nivell de renda, i l'evolució anual d'aquestes variables marca, barri a barri, la variació de l'índex. Les variables recullen la capacitat d'ingressos i despesa de la població, i són: (1) la qualificació acadèmica de la població, mesurada amb la taxa de titulats superiors; (2) la situació laboral, com a ràtio entre aturats i població en edat de treballar; (3) el parc de turismes en relació amb la població, (4) la potència dels nous turismes adquirits pels residents, i (5) els preus del mercat residencial de segona mà².

L'Índex actua com a indicador de la renda relativa dels residents als diferents barris i ofereix una fotografia de les desigualtats socials referides a un valor mitjà de la ciutat. Les dades de l'IRFD de 2016 permeten completar una sèrie de deu anys a nivell de barris (des de la seva creació el 2007, quan va entrar en vigor la darrera divisió territorial de la ciutat) i encara una mica més llarga a nivell de districtes (des de començament del segle), cosa que facilita una lectura de l'impacte de la crisi en la ciutat. Cal tenir present, no obstant, que des que es van iniciar ambdues sèries algunes variables han experimentat modificacions en el seu càlcul o depuracions que fan que les comparacions amb anys anteriors no siguin absolutament homogènies³.

¹ Dades elaborades pel Gabinet Tècnic de Programació, Ajuntament de Barcelona.

² Font de les dades: Lectura del Padró Municipal d'Habitants, Departament d'Estadística (Ajuntament de Barcelona), Departament d'Empresa i Ocupació (Generalitat de Catalunya), Idealista, Col·legi de Registradors de la Propietat i Secretaria d'Habitatge (Generalitat de Catalunya). Podeu consultar els detalls metodològics i els resultats corresponents a anys anteriors a *Distribució territorial de la Renda Familiar a Barcelona*, Ajuntament de Barcelona, 2007, i a <http://barcelonaeconomia.bcn.cat>

³ El 2012 es va substituir la taxa censal de l'atur per un quocient entre aturats i població en edat de treballar. Els preus del mercat immobiliari provenen de l'Institut d'Estudis Fiscals, d'Idealista, i del Col·legi de Registradors, alhora que la variable procedent del fitxer municipal de vehicles es va depurar el 2013 eliminant de la base de dades vehicles obsolets o domiciliats fora de Barcelona. Aquestes modificacions pretenen captar millor la realitat, però alhora exigeixen prudència a l'hora de comparar els resultats amb els d'anys anteriors.

2. La renda de Barcelona en el context metropolità i català (2014)

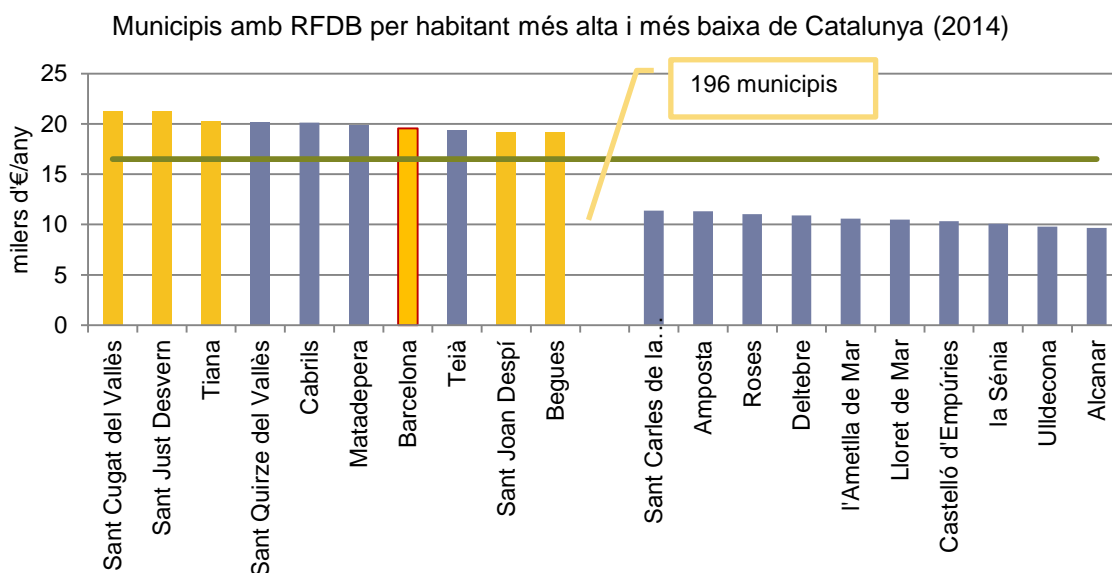
Les dades provisionals de Renda Familiar Disponible Bruta Territorial de 2014 publicades per Idescat al maig de 2017 mostren la persistència dels trets dominants en anys anteriors en l'ordenació territorial per nivells de renda dins de Catalunya. En un context general de recuperació de l'activitat econòmica –el PIB va retornar a registres positius el 2014 després d'un trienni de descensos– la pujada de la renda nominal es va generalitzar el 2014, estenent-se al 80% de les 42 comarques i al 83% dels 216 municipis analitzats (capitals comarcals i municipis de més de 5.000 habitants).

Amb una mitjana de 18.600 euros, la comarca del **Barcelonès** va mantenir la posició capdavantera en termes de renda per habitant, i va eixamplar un punt a l'alça la distància sobre la mitjana catalana (16.500 euros) fins superar-la un 12,8%. A l'igual que als anys 2012 i 2013, el Baix Llobregat (17.300 euros) i el Vallès Occidental (16.800 euros) van ser segona i tercera comarca, respectivament. Com en el bienni anterior, només quatre de les 42 comarques disposaven d'una renda per habitant superior a la mitjana de Catalunya: les tres comarques de l'Àmbit Metropolità esmentades anteriorment més el Ripollès. De forma agregada aquestes quatre comarques contenen un 8% dels municipis i un 52,8% dels habitants de Catalunya. A l'extrem inferior es van situar les dues comarques tarragonines del tram final de l'Ebre, amb una renda mitjana entre un 28% i un 30% per sota de la mitjana catalana: el Montsià (10.900 euros) i el Baix Ebre (11.900 euros).

EL BARCELONÈS CONTINUA SENT LA COMARCA AMB RENDA PER CÀPITA MÉS ALTA DE CATALUNYA.

BARCELONA MANTÉ LA SEGONA POSICIÓ ENTRE LES GRANS CIUTATS CATALANES I LA SETENA DEL TOTAL DE MUNICIPIS.

Gràfic 1



Nota: en verd, mitjana de Catalunya; en groc, municipis de l'AMB. Font: Idescat.

D'entre els 216 municipis de més de 5.000 habitants i/o capitals de comarca, **Barcelona** (19.600 euros) ocupa la setena posició en renda per habitant, un lloc per sobre del de 2013 i tres més que en 2012. Dels grans nuclis urbans de Catalunya, Barcelona encapçala la classificació d'entre les deu que tenen més de cent-mil residents, i ocupa el segon lloc d'entre les 23 de més de 50.000 habitants, per darrera de Sant Cugat del Vallès.

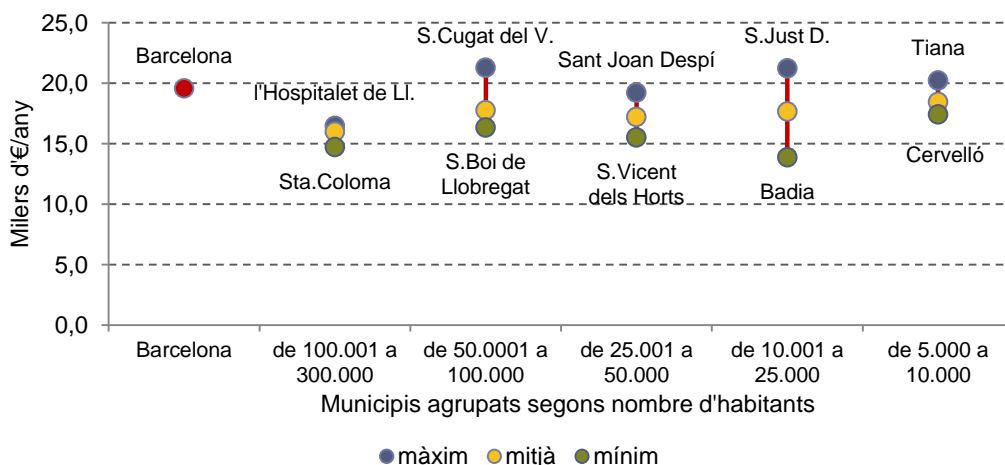
En sintonia amb el que s'ha vist amb les dades comarcals, també hi ha una alta presència de municipis de l'Àmbit Metropolità entre les primeres posicions en nivell de renda per habitant. Sis dels deus municipis amb més renda hi pertanyen, i si ho estenem als primers 25 llocs, són onze. Quant a l'extrem oposat, no hi ha municipis metropolitans en les darreres posicions: el que està més avall és Badia (13.800 euros), encara que per sobre d'altres 59 ciutats. Els tres municipis amb menys renda per habitant de Catalunya pertanyen al Montsià, i el darrer (Alcanar, 9.700 euros), té una renda per habitant inferior en un 41% a la mitjana catalana. La distància entre els municipis amb més i menys renda per habitant de Catalunya registra un lleu augment, en passar el quocient entre els extrems de 2 el 2013 a 2,2 el 2014.

En la línia del que havia succeït un any enrere, el 2014 registra un nou avanç dels municipis metropolitans cap a llocs més avançats de la taula, i de fet 24 d'aquests municipis tenen una renda superior a la mitjana catalana. Alhora, l'increment nominal de la renda en els 33 municipis metropolitans analitzats ha estat generalitzat (només cau la renda per habitant a dos: Torrelles de Llobregat (-0,2%) i Montgat (-0,4%). Uns avanços consistents tant amb el lleuger i sostingut augment del pes relatiu de l'economia metropolitana en el conjunt de la catalana com amb la idea que la globalització afavoreix les capitals i els centres molt terciaritzats per sobre dels industrials.

L'agrupació dels municipis metropolitans segons trams de població i renda per habitant (vegeu Gràfic 2) resumeix la posició i els nivells d'aquests. Destaca la compactació de rendes en els grans municipis (d'entre cent-mil i tres-cents mil residents, dos dels quals són contigus a Barcelona) i la major dispersió en ciutats mitjanes i petites, en especial de les que tenen de 10.000 a 25.000 habitants.

Gràfic 2

Renda familiar disponible bruta als municipis de l'AMB (2014)

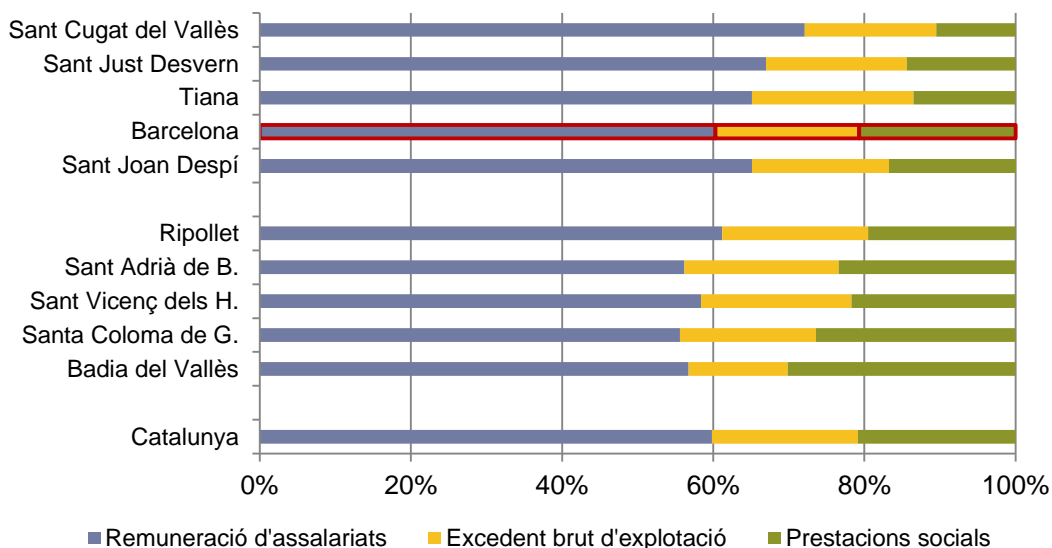


Des de la perspectiva dels recursos de les famílies, tampoc hi ha gaires novetats en relació amb l'any anterior. Tant a Barcelona com a Catalunya, el pes dels tres grans components de **l'origen de les rendes familiars** s'ha mogut escasses dècimes, i en ambdós casos, en la mateixa direcció: la remuneració d'assalariats ha avançat quatre dècimes a Barcelona i set a Catalunya. En total, la composició de la renda familiar a Barcelona és la següent: un 60,3% correspon a rendes salarials, un 19,0% a excedent brut d'explotació i el 20,7% a prestacions socials. A Catalunya, els pesos són els següents: 59,9%, 19,3% i 20,9%. La incipient recuperació econòmica (recordem que les dades són de 2014) i la millora de les taxes d'ocupació laboral van permetre que les rendes salarials recuperessin part del terreny perdut durant la crisi, a costa d'un petit retrocés de l'excedent brut d'explotació.

Entre els municipis metropolitans –deixant de banda les diferents estructures demogràfiques i especialitzacions productives- tant els municipis amb la renda més alta com aquells amb la renda més baixa (vegeu **Gràfic 3**) segueixen un patró específic. Entre els cinc del primer bloc, les rendes salarials superen en tots els casos el 60%, mentre que les prestacions socials oscil·len al voltant del 15%. Entre els cinc del darrer bloc, les prestacions socials guanyen protagonisme i representen entre un 20% i un 30% de les rendes familiars. En síntesi, tenim un saldo mitjà positiu en rendes salarials (+8 punts) als municipis de més renda, i positiu en prestacions socials (+9 punts) als municipis de menys renda.

Gràfic 3

**RFDB dels municipis amb rendes més altes i més baixes de l'AMB
segons components (%), 2014**



Font: Idescat.

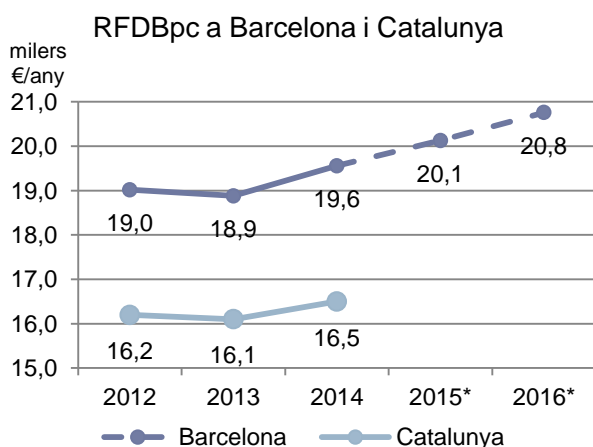
3. L'evolució de la renda a Barcelona (2016)

Entre 2013 i 2014 la **RFDB de Catalunya** va trencar la tendència negativa del trienni anterior i es va incrementar un 2,1%. Com s'ha vist en el capítol anterior, l'ascens va ser generalitzat, quedant només sis comarques de les 42 existents en terreny negatiu. Les dades divulgades per Idescat revelen que l'impuls de la remuntada va ser més robust a **Barcelona** (3,6%), on es va superar àmpliament tant l'augment de la renda de Catalunya com el de l'activitat econòmica mesurada amb el PIB.

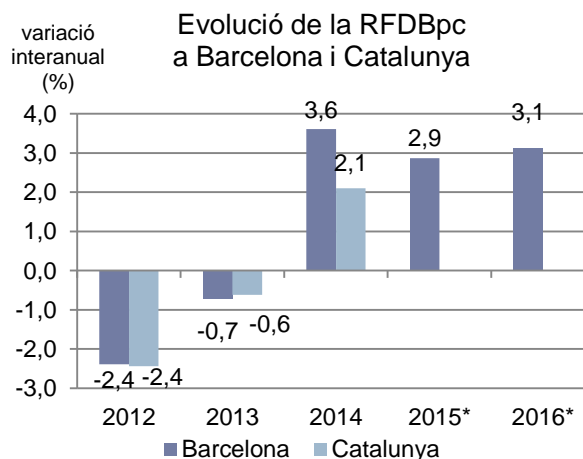
Aquesta darrera xifra oficial de 2014 marca l'inici del redreçament de la major part dels indicadors econòmics de la ciutat i el seu entorn metropolità. Des de llavors, l'activitat a Barcelona, Catalunya i Espanya ha anat enllaçant increments trimestre rere trimestre, fins a situar-se per sobre del 2% el 2014 als dos primers àmbits, i del 3% els anys 2015 i 2016 en els tres àmbits. La consolidació d'aquest creixement s'ha traslladat a la renda de les famílies, i per això, l'**estimació provisional de la renda de Barcelona per l'any 2016**, realitzada sobre la base d'indicadors de conjuntura econòmica de la ciutat i del context macroeconòmic del país, creix fins a assolir els 20.800 euros el 2016 (vegeu Gràfic 4), un 3,1% per sobre del valor estimat pel 2015. Una taxa que, atesa l'estabilitat dels preus de consum, ha evitat pèrdues de capacitat adquisitiva. Si prenem com a referència l'inici de la sèrie en base 2010, la renda familiar bruta per barceloní el 2016 s'ha recuperat en termes reals i se situa un 1,09% per sobre del nivell que assolí el 2011.

LA RENDA CONTINUA A L'ALÇA,
RECOLZADA SOBRETOT EN EL
CREIXEMENT ECONÒMIC I EN LA
CREACIÓ D'OCUPACIÓ.

Gràfic 4



Gràfic 5

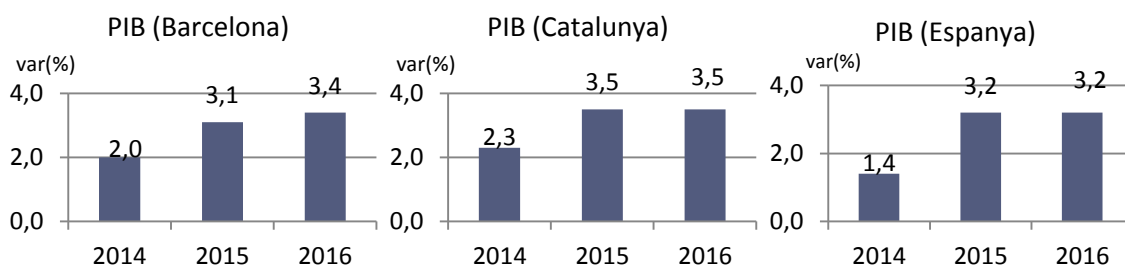


Nota: Base 2010.

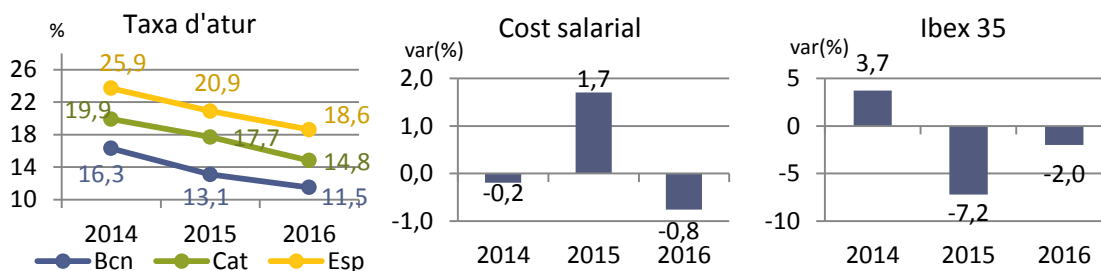
Font: Idescat. (*) Estimació del Gabinet Tècnic de Programació de l'Ajuntament de Barcelona a partir del 2015.

La recuperació de la renda familiar el 2016 se sustenta, com havia passat l'any anterior, en una **trajectòria econòmica expansiva** i força generalitzada a la major part dels sectors productius. De

fet, 2016 completa un trienni de forta recuperació, que situa algunes de les macromagnituds econòmiques en nivells similars als d'abans de la crisi. A l'exportació de manufactures i als serveis lligats al turisme que, després d'ésser determinants a l'hora de deixar enrere el clima recessiu han continuat mantenint una notable capacitat generadora i tractora d'activitat, se'ls ha afegit la construcció i la pràctica totalitat del terciari. Aquesta dinàmica s'ha d'imputar, en bona mesura, a la inèrcia derivada d'un bienni que ha estat molt expansiu gràcies a la reactivació del crèdit, a la contenció del preu del petroli i a la bona posició de la ciutat en l'escenari turístic internacional. El saldo d'aquests i altres factors ha estat molt favorable per a l'economia de la ciutat i, en diferents mesures i velocitats, s'ha traslladat a les rendes de treball i de capital⁴.

Gràfic 6⁵


La sostinguda dinamització del mercat de treball és un dels aspectes que millor defineixen la conjuntura expansiva de l'economia barcelonina al 2016. Si deixem de banda les característiques dels nous llocs de treball⁶, a final de 2016 el teixit productiu de la ciutat comptabilitzava més d'un milió seixanta mil llocs de treball, uns 34.000 més que un any abans, amb un augment del 3,3%, similar al del PIB. Aquest augment dels ocupats ha estat el principal impulsor de la renda, i s'ha donat en paral·lel a un descens de les retribucions mitjanes.

Gràfic 7


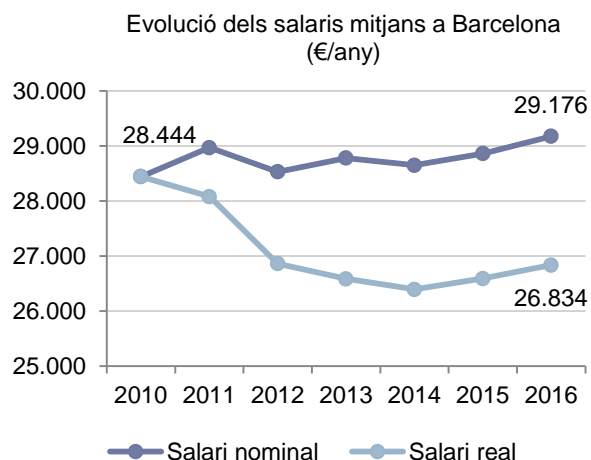
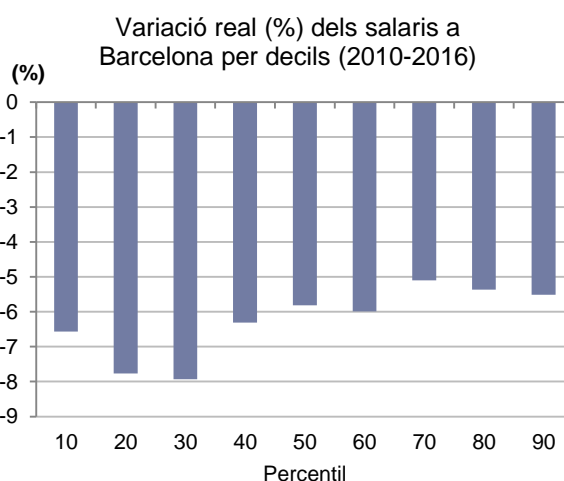
⁴ Els Comptes financers del Banco de España revelen que la riquesa familiar de les llars espanyoles va assolir un màxim històric el 2016, superant els 2 bilions d'euros: els actius (dipòsits en la banca, participacions en accions i fons d'inversió, assegurances i fons de pensions) doblen els passius (deute, principalment préstecs a llarg termini com hipoteques).

⁵ Fonts dels gràfics 6,7, 8, 9 i 10: Gabinet Tècnic de Programació (Ajuntament de Barcelona), elaboració pròpia i a partir d'altres procedents d'Idescat, Ine, Borsa de Madrid i Ministerio de Empleo y Seguridad Social. Les dades salarials corresponen a una explotació pròpia realitzada a partir de la Mostra Contínua de Vides Laborals de la Seguretat Social i del Resum Anual de Retencions i Ingressos a Compte de l'IRPF de l'AEAT.

⁶ L'ocupació creada en els darrers anys està marcada per una elevada precarietat, entesa en la doble perspectiva de vulnerabilitat del treballador i inseguretat en la feina procedent dels contractes de curta durada.

Les dades salarials dels residents de Barcelona corresponents a l'any 2016 reafirmen la correcció a l'alça iniciada l'any anterior després d'un quadrienni de descensos en termes reals. Aquesta devaluació salarial (vegeu Gràfic 8) ha castigat amb més intensitat els segments de remuneracions més baixes (en els primers quatre decils la davallada real dels salaris supera el 6% en el darrer sexenni), entre els que abunden les dones, els joves, els estrangers, els treballadors amb poca qualificació professional i els treballadors de l'hostaleria, els serveis socials, l'educació i el comerç al detall.

En conjunt, la davallada salarial mitjana en aquest període ha estat del 5,7% en termes reals, una xifra en la línia de la que obtenen altres institucions que exploten altres tipus de fonts⁷ i que corroboren que el creixement econòmic s'ha sustentat, en bona mesura, en la reabsorció d'aturats que han passat a ocupar llocs de treball (nous, de substitució o jubilació) amb pitjors condicions (en termes salarials, de temporalitat, de parcialitat, de drets socials...) que els que existien abans.

Gràfic 8

Gràfic 9


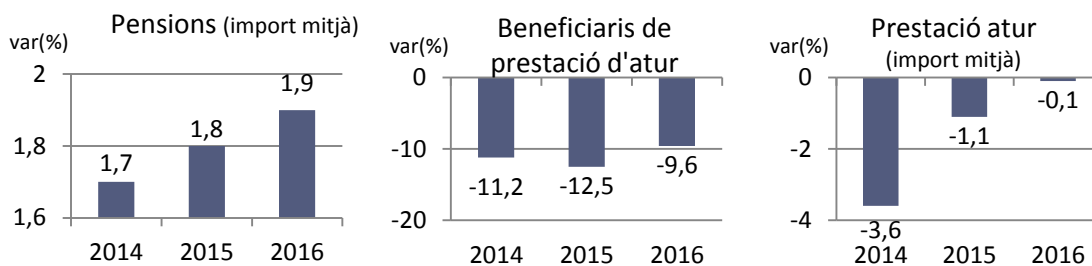
Quant a l'**Excedent brut d'explotació**, les dades de la comptabilitat nacional registren el 2016 un avanç proper al 3%. Però d'aquest excedent, la part atribuïda a rendes mixtes i beneficis distribuïts ha crescut menys que les rendes salarials, alhora que els baixos tipus d'interès han reduït notablement bona part de les rendes financeres. En sentit contrari, ha repuntat la rendibilitat dels actius immobiliaris, que continuen guanyant atractiu dins i fora de les nostres fronteres. D'altra banda, l'efecte de l'incipient canvi de tendència del crèdit bancari continua restant en termes globals, ja que el saldo entre crèdit nou i amortitzacions segueix sent negatiu.

⁷ Vegeu, entre d'altres, la *Encuesta de Estructura Salarial* (INE), que registra un descens salarial per a Espanya entre 2010 i 2015 del 6,6% en termes reals, o l'Índex de Preus del Treball (INE), que cau un 2,1% en el mateix període. Recentment, el Banco de España, el Banc Central Europeu, l'OCDE o la Comissió Europea s'han fet ressò del baix creixement dels salaris a Espanya i de les implicacions sobre el creixement a mitjà termini, la productivitat, la competitivitat i la equitat. Vegeu, per exemple:

<https://www.bde.es/f/webbde/GAP/Secciones/SalaPrensa/Agenda/Eventos/17/11nov/linde201117.pd>, o .

L'impacte de les **pensions i prestacions** sobre la massa total de la renda ha estat poc rellevant, atès que, en termes globals, l'augment de les primeres (principalment de jubilació) s'ha vist parcialment minvat per la retallada de les segones. En termes globals, els perceptors de pensions⁸ mantenen una tendència expansiva sostinguda –propera a l'1% anual-, mentre que en el cas de les prestacions d'atur, no només es redueixen quantitativament -un 11,8% el 2016 a Barcelona-, sinó que, a més, la taxa de cobertura es manté per segon any consecutiu per sota del 50% i en trajectòria descendent.

Gràfic 10



⁸ Considerem les pensions de jubilació, que són majoritàries en nombre de perceptors i d'import. No s'examinen altres pensions com incapacitat, viduitat, orfanat, etc.

4. La distribució de la renda a Barcelona: visió general

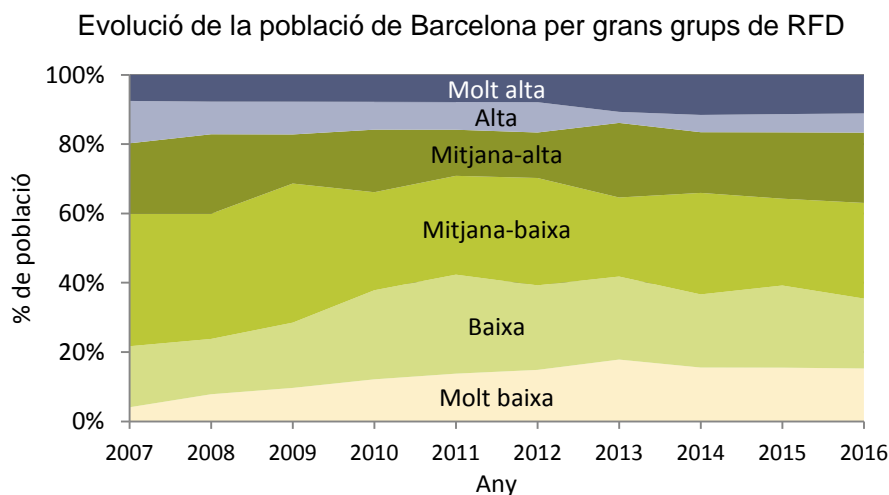
En línies generals, la distribució de la renda dins de Barcelona durant l'any 2016 manté alguns dels trets característics que l'han perfilat en la història recent de la ciutat, entre els quals destaquen 1) que Barcelona era i continua sent una ciutat de rendes mitjanes i 2) que la major part dels barris orbiten en posicions properes a les que ocupaven els darrers anys.

Si agrupem la població de Barcelona segons grans estrats de renda⁹, la novetat de l'any 2016 és que **el segment de renda mitjana** continua guanyant pes lentament i creix fins a representar un 47,9% de la població, el percentatge més alt des del 2009 i 3,7 punts per sobre d'un any enrere.

PER TERCER ANY CONSECUTIU,
LES RENDES MITJANES
RECUPEREN POSICIONS.

La crisi econòmica va provocar un desplaçament significatiu en cascada de la població cap als estrats immediatament inferiors de renda. Va passar de forma molt intensa entre 2009 i 2011 i més lentament entre 2011 i 2013: de renda alta cap a mitjana alta, de mitjana alta cap a mitjana baixa, de mitjana baixa cap a baixa, i de baixa cap a molt baixa. I tot això mentre el pes del segment més alt es mantenia relativament estable i fins i tot augmentava a partir del 2013. En conjunt, es tracta d'uns moviments consistents amb els efectes de la crisi que descriuen molts altres indicadors, tant a nivell de ciutat com per a Espanya i moltes economies occidentals. Dibuixen un panorama d'empobriment de la classe mitjana i d'augment de les desigualtats.

Gràfic 11¹⁰



El Gràfic 11 ofereix una perspectiva dinàmica d'aquests desplaçaments en els darrers deu anys, i reflecteix tant la fase de pèrdua de poder adquisitiu d'una àmplia capa de classes mitjanes com l'estabilitat del darrer trienni, coincident amb la consolidació del creixement econòmic iniciat el

⁹ Per construcció de l'indicador IRFD, les agregacions per estrats de renda es fan considerant que tots els residents d'un barri disposen de la mateixa renda mitjana.

¹⁰ Vegeu els intervals al Mapa 1 de la pàgina 20.

2014. En resum, la remuntada de la situació econòmica, per lenta i imperfecta que sigui, està afavorint que una part de **població que havia caigut cap al segment baix pugi cap al mitjà**. Són transvasaments discrets en termes quantitius que, afegits a d'altres indicis, apunten a un nou enfortiment d'aquests estrats de renda mitjana que històricament han aplegat la proporció més important de residents a Barcelona, i que en només una dècada han passat de representar gairebé el 60% de la població (2008) a l'actual 47,9% (2016). Un retrocés important que es matisa a la vista del mínim del 41,8% assolit al bell mig de la crisi (2011).

La Taula 1 detalla el pes de la població en sis estrats de renda, descomponent cadascun dels tres grans trams esmentats anteriorment en dos. Per tercer any consecutiu, **els dos extrems romanen estables** i sense oscil·lacions significatives. Això reforça els indicis de fre de la polarització detectats el 2015, mesurada per l'eixamplament dels dos estrats extrems que s'havia produït entre 2007 i 2013, quan es va quadruplicar la població que ocupava el segment més baix de renda, alhora que la que ocupava l'estrat superior va avançar del 7,5% al 10,7%, encongint, amb l'efecte combinat d'ambdues forces, les classes mitjanes.

Taula 1

Distribució de la població per trams de RFD				
en %	2007	2014	2015	2016
Molt alta	7,5	11,6	11,3	11,1
Alta	12,2	5,0	5,3	5,5
Mitjana-alta	20,3	17,5	19,1	20,3
Mitjana-baixa	38,2	29,3	25,0	27,6
Baixa	17,6	21,1	23,7	20,2
Molt baixa	4,1	15,5	15,5	15,3
Total	100,0	100,0	100,0	100,0

Aquestes dades semblen marcar un rumb de correcció en l'augment de les desigualtats dels darrers anys, fenomen que forma part del catàleg de destrosses derivades de la crisi econòmica i la seva gestió. Moltes economies desenvolupades han vist com, en paral·lel a la crisi econòmica i institucional, es produïa un augment de les desigualtats i una major concentració de la riquesa. A hores d'ara, quan abunden els indicadors econòmics assentats en sendes expansives i s'han recuperat una bona part dels llocs de treball destruïts, es constata l'empobriment d'àmplies capes socials, incloent-hi els treballadors i treballadores en actiu que han vist com el seu salari es devaluava. Alhora, el creixement econòmic ha reactivat tensions en el mercat de l'habitatge, que dificulten l'accessibilitat a aquest bé de primera necessitat en contextos d'oferta escassa, com és el cas de Barcelona. Tot plegat, el resultat és un panorama de retrocés de drets econòmics i socials dels treballadors, que ha forçat la Unió Europea a signar una iniciativa (Pilar Social Europeu¹¹) orientada a restablir les prioritats del projecte europeu (pau social, creixement econòmic inclusiu, condicions de treball justes...), reduir la fragmentació social i lluitar contra els creixents moviments populistes i euroescèptics.

¹¹El Pilar Europeu de Drets Socials vol atorgar als ciutadans drets eficaços en matèria d'igualtat d'oportunitats i d'accés al mercat de treball, de condicions de treball justes, i de protecció i inclusió social. <http://ec.europa.eu/social/main.jsp?langId=es&catId=1226>, novembre 2017.

5. Resultats per Districtes

Des que es va frenar l'augment de les diferències de renda dins de la ciutat, els deu districtes de Barcelona mantenen **una total estabilitat en la seva posició jeràrquica**. Per tercer any consecutiu, l'ordenació és idèntica, amb Sarrià-Sant Gervasi encapçalant i Nou Barris tancant la llista.

Els districtes es poden agrupar en quatre grans blocs, segons nivell de renda: en la banda alta se situen Sarrià-Sant Gervasi i Les Corts, amb uns índexs de renda que superen, respectivament, el 82% i el 36% de la mitjana i que registren lleus descensos en relació a un any enrere. El segon bloc el componen dos districtes molt centrals des d'una perspectiva geogràfica, l'Eixample i Gràcia, tots dos per sobre i relativament a prop de la mitjana i molt estables en relació a 2015. Els sis districtes restants tenen índexs de renda per sota de la mitjana i s'agrupen en un grup nombrós de cinc –ordenats des del valor amb l'índex més alt al més baix són Sant Martí, Ciutat Vella, Horta-Guinardó, Sants-Montjuïc i Sant Andreu-, i un darrer bloc amb un sol districte –Nou Barris- que, amb una renda situada poc per sobre de la meitat de la de la ciutat, queda força allunyat de la resta de districtes. Atesa l'evolució descendent d'aquest districte en el període 2008-2014, la frenada de la caiguda que es va detectar el 2015 i la minsa remuntada de 2016 s'han de llegir en clau de millora.

TANT EN POSICIONS COM EN VALORS,
LA CLASSIFICACIÓ DELS DISTRICTES
SEGONS NIVELL DE RENDA ÉS
MOLT ESTABLE:
SARRIÀ-SANT GERVASI L'ENCAPÇALA
I NOU BARRIS LA TANCA.

Taula 2

Renda Familiar Disponible per càpita 2016

Districtes	Població resident 2016	RFD/càpita (€/any) 2016	Índex RFD BCN=100			
			2007	2014	2015	2016
1. Ciutat Vella	100.451	18.045	73,5	79,7	85,5	86,9
2. l'Eixample	264.487	24.767	115,8	115,9	115,8	119,3
3. Sants-Montjuïc	181.162	16.409	82,5	75,8	78,1	79,1
4. Les Corts	81.708	28.237	138,6	139,7	138,3	136,0
5. Sarrià-Sant Gervasi	148.172	37.852	178,7	184,3	188,0	182,4
6. Gràcia	120.907	21.875	104,6	108,5	105,8	105,4
7. Horta-Guinardó	167.571	16.436	86,5	77,7	79,6	79,2
8. Nou Barris	164.971	11.427	70,8	53,7	53,8	55,0
9. Sant Andreu	146.706	15.459	84,3	73,0	72,8	74,5
10. Sant Martí	234.292	18.077	87,7	85,6	86,5	87,1
Barcelona	1.610.427	20.757	100,0	100,0	100,0	100,0

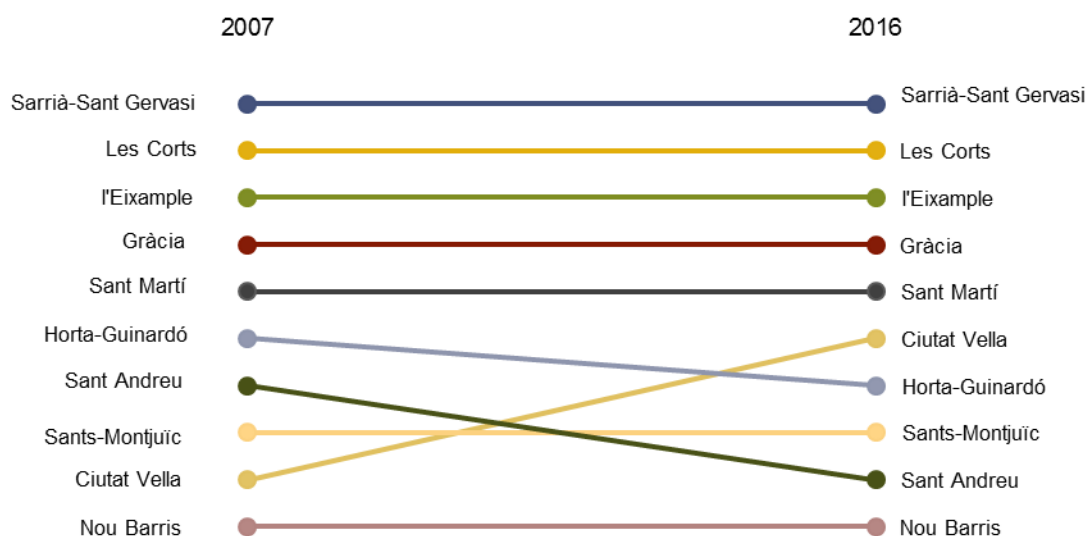
Nota: en la comparació de diferents anys cal tenir presents els canvis en les fonts d'informació estadística que s'utilitzen en l'elaboració de l'índex. Vegeu els apunts metodològics a la introducció d'aquest document.

A banda de l'estabilitat en les posicions, la novetat més destacable de l'explotació de les dades de 2016 és la lleugera correcció dels extrems, a la baixa de l'extrem superior i a l'alça de l'inferior. Els modestos moviments de Sarrià-Sant Gervasi (l'Índex retrocedeix 5,6 punts) i de Nou Barris (l'IRFD remunta 1,2 punts) tenen més valor simbòlic que quantitatiu, però permeten apuntalar un mínim tancament de la bretxa entre els extrems que es va enlairar durant la crisi. Hem passat de 2,5 el 2007 (el districte amb renda més alta disposava d'una renda mitjana que multiplicava 2,5 vegades la del més baix), a 3,5 el 2015 i a 3,3 el 2016. Com es pot comprovar a la Taula 3, tots els barris del districte Sarrià-Sant Gervasi retrocedeixen, mentre que dels tretze barris del districte de Nou Barris, set pugen, cinc baixen i un es manté.

Pel que fa a l'evolució dels índexs dels diferents districtes, un cop més cal destacar l'avanç de Ciutat Vella. Quantitativament, l'avanç de 2016 és menys rellevant que el de 2015, però resulta interessant perquè manté una trajectòria de millora de forma pràcticament ininterrompuda des de l'inici de la sèrie. Aquests tenaços avanços l'han permès passar des de la desena posició que ocupava l'any el 2001 fins a la sisena que va assolir el 2014 i que ha mantingut des de llavors. Les grans transformacions urbanístiques, demogràfiques i econòmiques que ha viscut expliquen aquest ascens. D'entre els moviments més rellevants, l'Eixample és el districte que més avança el 2016 (3,5 punts), mentre que el que més cau és Sarrià-Sant Gervasi. Malgrat alguns moviments oscil·lants en ambdós casos –i també a Les Corts- la seva trajectòria des dels inicis de la crisi ha estat a l'alça, allunyant-se de la mitjana. A la resta de districtes, els canvis dels índexs el 2016 són poc rellevants.

Gràfic 12

Posició dels Districtes segons valor de l'IRFD



6. Resultats per Barris

La distribució de la renda per barris del 2016 a Barcelona presenta un panorama molt similar al d'anys precedents: gairebé un 60% dels barris registra lleus desplaçaments a l'alça o a la baixa, mentre que a l'altre 40% els ascensos i retrocessos depassen els quatre punts. En línia amb aquest to general d'estabilitat, hi ha pocs canvis en l'ordenació jeràrquica i es mantenen els marcats contrastos entre els barris de la zones oest i nord de la ciutat (vegeu Mapa 1).

Taula 3

Renda Familiar Disponible per càpita 2016

Barri	2016				Tendència ²	Barri	2016				Tendència ²
	Població resident	Índex RFD BCN=100	Posició ¹	2015-16			Població resident	Índex RFD BCN=100	Posició ¹	2015-16	
01. el Raval	47.274	74,6	48	↘	38. la Teixonera	11.281	75,8	47	↗		
02. el Barri Gòtic	15.729	110,5	16	↗	39. Sant Genís dels Agudells	6.828	86,3	33	↘		
03. la Barceloneta	15.068	84,8	35	↕	40. Montbau	5.101	82,2	41	↕		
04. Sant Pere, Santa Caterina i la Ribera	22.380	97,8	24	↗	41. la Vall d'Hebron	5.687	87,5	32	↘		
05. el Fort Pienc	31.693	105,0	19	↗	42. la Clota	590	91,4	31	↗		
06. la Sagrada Família	51.349	95,9	26	↗	43. Horta	26.597	80,6	42	↘		
07. la Dreta de l'Eixample	43.715	170,0	6	↕	44. Vilapicina i la Torre Llobeta	25.522	63,7	55	↘		
08. l'Antiga Esquerra de l'Eixample	41.872	139,2	10	↕	45. Porta	24.567	62,5	56	↗		
09. la Nova Esquerra de l'Eixample	57.676	105,3	18	↗	46. el Turó de la Peira	15.373	51,7	67	↗		
10. Sant Antoni	38.182	104,0	20	↕	47. Can Peguera	2.216	51,5	68	↗		
11. el Poble Sec	40.104	76,1	46	↗	48. la Guineueta	15.050	54,4	63	↘		
12. la Marina del Prat Vermell	1.146	49,7	69	↕	49. Canyelles	6.925	54,4	64	↘		
13. la Marina de Port	30.397	68,3	54	↘	50. les Roquetes	15.428	57,0	59	↕		
14. la Font de la Guatlla	10.316	84,9	34	↗	51. Verdun	12.261	53,8	65	↘		
15. Hostafrancs	15.915	84,6	36	↗	52. la Prosperitat	26.166	55,1	60	↗		
16. la Bordeta	18.518	73,6	50	↘	53. la Trinitat Nova	7.259	40,6	72	↕		
17. Sants - Badal	23.935	74,5	49	↘	54. Torre Baró	2.795	45,1	71	↘		
18. Sants	40.831	92,3	28	↕	55. Ciutat Meridiana	10.055	34,3	73	↗		
19. les Corts	45.976	119,9	12	↘	56. Vallbona	1.354	51,9	66	↕		
20. la Maternitat i Sant Ramon	23.868	114,3	14	↕	57. la Trinitat Vella	10.048	48,9	70	↕		
21. Pedralbes	11.864	242,4	1	↘	58. Baró de Viver	2.511	72,6	51	↕		
22. Vallvidrera, el Tibidabo i les Planes	4.641	130,8	11	↘	59. el Bon Pastor	12.594	62,0	57	↕		
23. Sarrrià	24.810	186,6	5	↘	60. Sant Andreu	56.695	77,0	45	↗		
24. les Tres Torres	16.486	211,0	2	↘	61. la Sagrera	28.710	77,9	44	↗		
25. Sant Gervasi - la Bonanova	25.761	187,5	4	↘	62. el Congrés i els Indians	14.051	71,7	52	↗		
26. Sant Gervasi - Galvany	47.156	198,3	3	↘	63. Navas	22.097	84,3	38	↘		
27. el Putxet i el Farró	29.318	140,6	9	↘	64. el Camp de l'Arpa del Clot	38.252	82,7	40	↕		
28. Vallcarca i els Penitents	15.448	112,9	15	↗	65. el Clot	26.928	83,7	39	↘		
29. el Coll	7.391	84,4	37	↘	66. el Parc i la Llacuna del Poblenou	14.861	92,1	29	↘		
30. la Salut	13.123	116,4	13	↗	67. la Vila Olímpica del Poblenou	9.346	162,0	7	↕		
31. la Vila de Gràcia	50.670	101,5	21	↘	68. el Poblenou	33.621	98,6	23	↗		
32. el Camp d'en Grassot i Gràcia Nova	34.275	108,1	17	↕	69. Diagonal Mar i el Front M.del Poblenou	13.455	152,6	8	↘		
33. el Baix Guinardó	25.563	92,0	30	↗	70. el Besòs i el Maresme	22.609	54,7	61	↗		
34. Can Baró	8.969	96,0	25	↕	71. Provençals del Poblenou	20.516	98,7	22	↘		
35. el Guinardó	36.176	80,1	43	↘	72. Sant Martí de Provençals	26.031	68,7	53	↗		
36. la Font d'en Fargues	9.402	94,8	27	↘	73. la Verneda i la Pau	28.673	58,8	58	↗		
37. el Carmel	31.377	54,5	62	↘	Barcelona	1.610.427	100,0				

¹ Posició de cada barri en relació amb els 73 de la ciutat ordenats per nivell de RFD de més alt a més baix.

² Variació del valor de l'Índex de cada barri en 2016 en relació amb l'any anterior (en verd/vermell els barris en què puja/baixa més de 4 punts). En groc els moviments compresos entre -4 i +4.

Font: Gabinet Tècnic de Programació, Ajuntament de Barcelona.

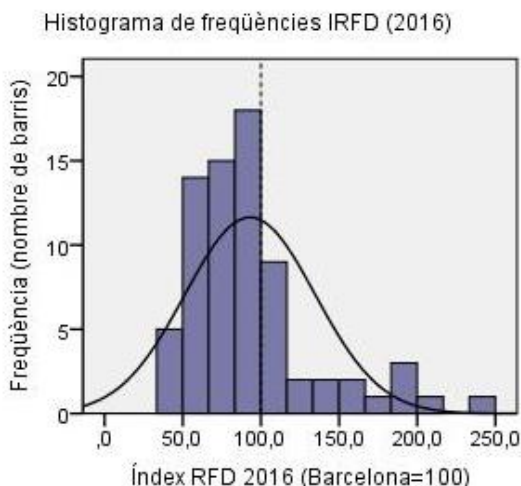
La interrupció del creixement de les desigualtats (mesurades com a distància entre els extrems) que es va detectar el 2015 **ha tingut continuïtat el 2016**. Després que entre 2009 i 2014 la ràtio entre l'IRFD del barri amb el valor més alt i l'IRFD del barri amb el valor més baix augmentés significativament i que l'any 2015 s'estabilitzés, les dades de 2016 palesen una petita reducció que s'ha de llegir com un avanç (modest) cap a una reducció de la dispersió, encara que caldrà esperar per comprovar si és un canvi de tendència que es consolida.

La ràtio entre el valor màxim de Pedralbes (barri núm. 21) i el mínim de Ciutat Meridiana (55) continua sent molt elevada (7,06), però és dues dècimes inferior a la d'un any enrere. Aquesta compactació entre els extrems prové en exclusiva de la rectificació a la baixa de Pedralbes (vuit punts), perquè el mínim s'ha mantingut al mateix nivell que l'any passat. Altres mesures de desigualtat clàssiques, com les ràtios entre els percentils 90/10 i 75/25 i l'índex de Gini¹², s'orienten també a la baixa, amb desplaçaments de poques dècimes. L'evolució d'aquests indicadors de dispersió, afegida l'anàlisi de la població per grans estrats de renda que s'ha vist a l'apartat anterior, aporta més consistència a la idea que s'avança, tot i que molt lentament, cap a una major equitat.

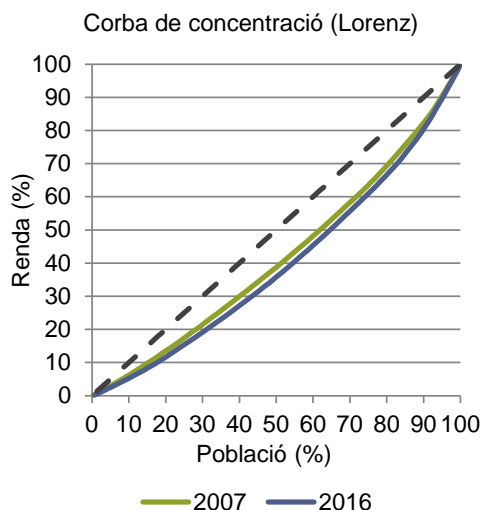
ES REDUEIX LA DISPERSIÓ EN TANCAR-SE LLEUMENT LA DISTÀNCIA ENTRE ELS BARRIS SITUATS A L'EXTREM SUPERIOR (PEDRALBES) I L'INFERIOR (CIUTAT MERIDIANA).

L'histograma de freqüències (Gràfic 13) mostra com per nivell de renda una gran majoria de barris queda situat per sota i a la vora de la mitjana, provocant l'habitual asimetria a la dreta, pròpia de les distribucions de renda. La corba de Lorenz de 2016 (Gràfic 14), amb la població ordenada en percentils de renda, està més allunyada de la diagonal que la de 2007, indicant una concentració més elevada.

Gràfic 13



Gràfic 14



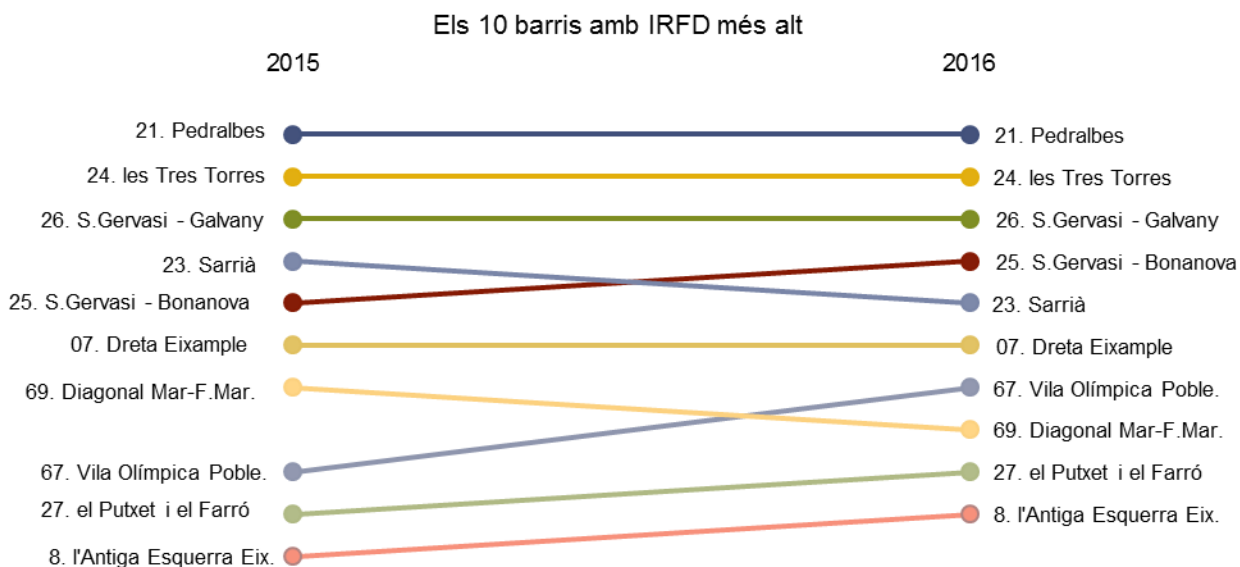
¹² Pels condicionants metodològics propis de l'IRFD, les mesures de desigualtat es calculen considerant que tots els individus d'un barri disposen de la mateixa renda mitjana, el que impossibilita la comparació d'aquests indicadors amb els obtinguts amb d'altres metodologies.

Per minso que siguin aquests moviments, l'escurçament de la distància entre els extrems apunta a un **cert tancament de la bretxa entre els que disposen de més i de menys renda i a una millora de la distribució de la renda**, entenent com a tal que es reverteix mínimament l'augment de les desigualtats. Com és lògic, hi ha guanyadors i perdedors en termes relatius, però el creixement econòmic del darrer trienni ha tingut un impacte relativament homogeni en els diferents barris de la ciutat, principalment perquè ha vingut de la mà de la recuperació de l'ocupació.

Amb la vista posada en els barris que ocupen les deu primeres i les deu darreres posicions (Gràfics 15 i 16), s'adverteixen algunes diferències en l'evolució de 2015 a 2016. D'entrada, hi ha una major estabilitat entre els barris amb renda més alta: amb petits desplaçaments de posicions, només un barri ha caigut d'aquest grup -Vallvidrera, el Tibidabo i les Planes (22), un dels barris on més retrocedeix l'IRFD-, passant a ocupar l'espai que deixa l'Antiga Esquerra de l'Eixample (8). Pedralbes (21) segueix immutable encapçalant la classificació, tal com ho ha fet des de 2011, quan va rellevar les Tres Torres (24) de la posició capdavantera que havia ocupat durant el quadrienni 2007-2010.

Els deu primers barris segons nivell de renda pertanyen majoritàriament als districtes de Les Corts i Sarrià-Sant Gervasi. No obstant, amb la incorporació progressiva aquests darrers anys de la Dreta de l'Eixample (7) i l'Antiga Esquerra de l'Eixample (8), per un cantó, i de la Vila Olímpica del Poblenou (67) i Diagonal Mar i el Front Marítim del Poblenou (69), per un altre, els barris de rendes molt altes i altes s'escampen ja a quatre dels deu districtes de la ciutat, tal com reflecteix el Mapa 1. Mentre que en els dos primers casos l'ascens s'explica per una revalorització de la centralitat, en els dos darrers la pujada deriva de les transformacions urbanístiques, econòmiques i socials que han caracteritzat ambdós barris en les dues darreres dècades.

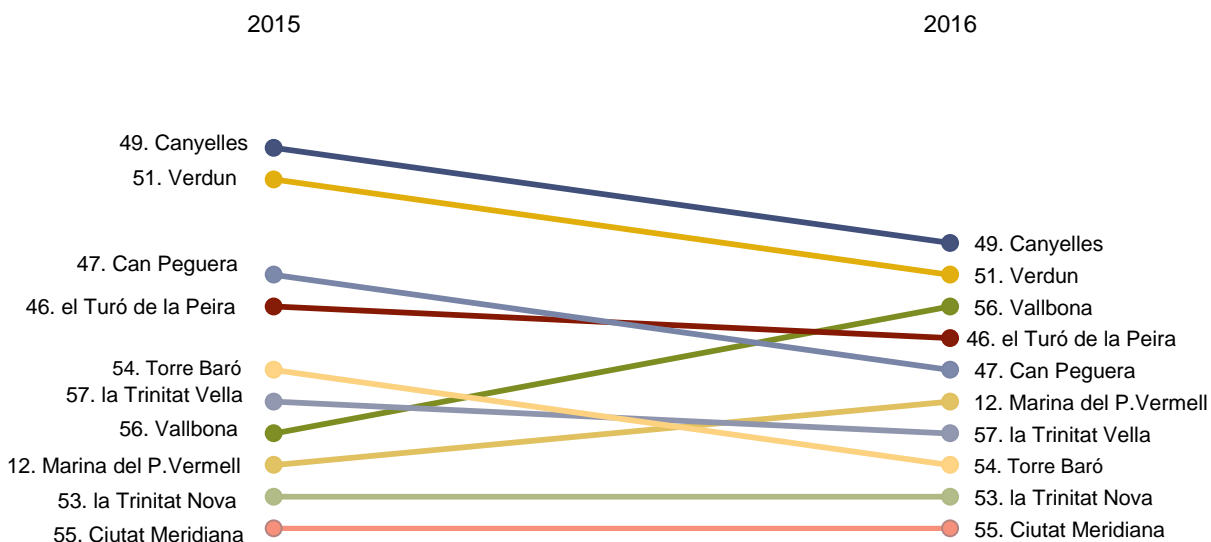
Gràfic 15



Els deu barris situats a la banda baixa de la renda han intercanviat posicions aquests darrers anys més sovint que els de la banda alta. Amb l'excepció del barri de la Marina del Prat Vermell (12) de Sants-Montjuïc- mantenen el tret comú de pertànyer als districtes de Nou Barris i Sant Andreu. El 2016 entren a formar part d'aquest grup Canyelles (49) i Verdun (51), alhora que en surten la Prosperitat (52), i el Besòs i el Maresme (70). Ciutat Meridiana (55) es manté com a barri amb la renda més baixa, amb un IRFD pràcticament idèntic al d'un any abans i al que dos anys abans havia obtingut la Trinitat Nova, el barri amb la renda més baixa durant el bienni 2013-2014. Aquest barri continua sent penúltim, però l'IRFD reflecteix un progrés de cinc punts. En conjunt, cal valorar la disminució, de vuit a cinc, del nombre de barris la renda dels quals no arriba a la meitat de la de la ciutat. Més important encara és que, traslladat a nombre de persones, el pes d'aquests barris sobre el total de residents de la ciutat passa del 4% a l'1,9%.

Gràfic 16

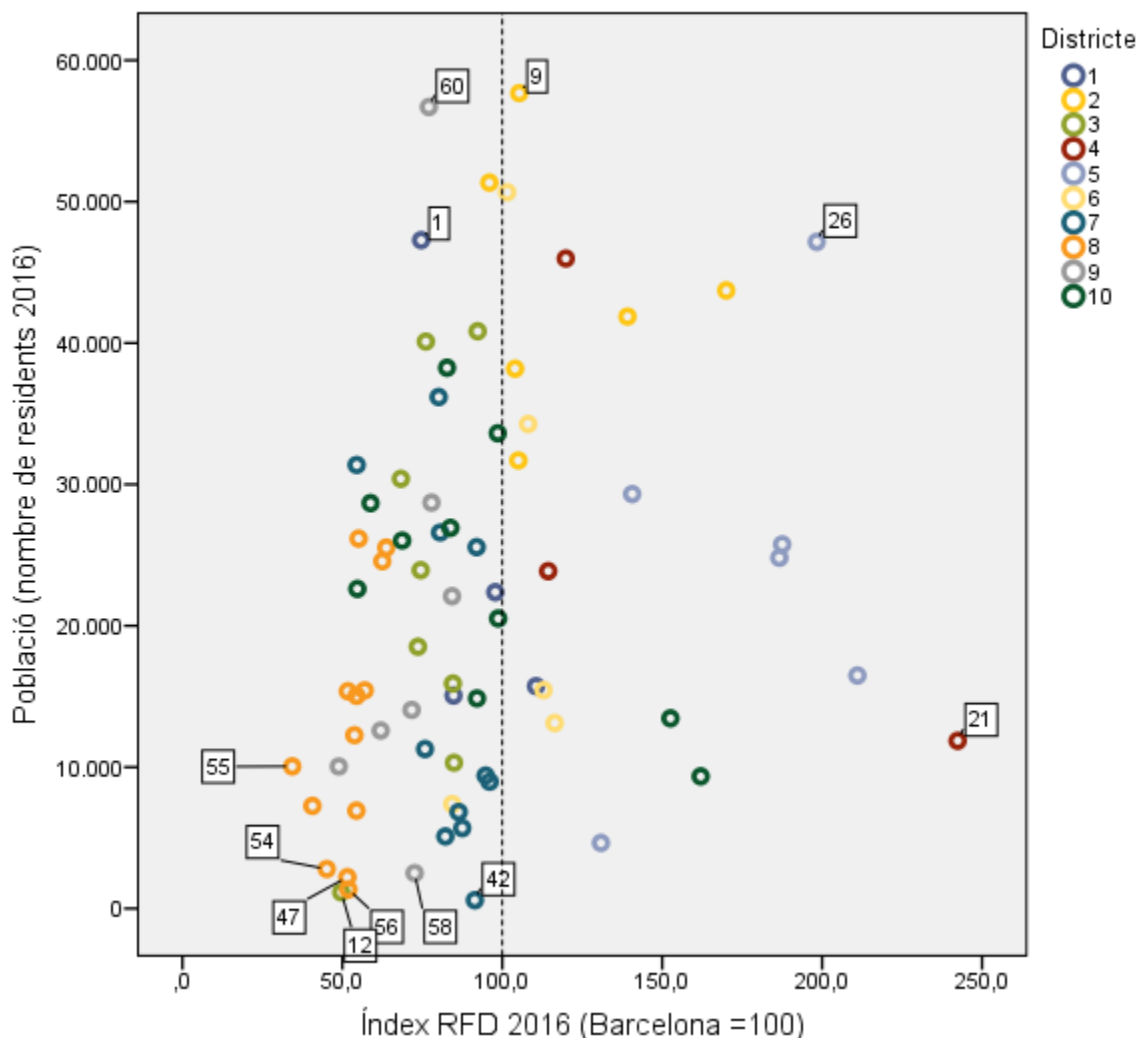
Els 10 barris amb IRFD més baix



La visió combinada dels barris segons nivell de renda i dimensió geogràfica (Gràfic 17) manté substantivament l'esquema d'anys precedents: els barris de renda molt baixa tenen pocs habitants -tots estan a la ratlla o per sota dels 10.000 residents-, i en conjunt, entre els cinc de menys renda sumen poc més de 30.000 habitants. Per contra, els cinc barris amb més renda allotgen gairebé 130.000 persones, quatre vegades més que els anteriors. A l'entorn de l'eix central (amb un IRFD d'entre 90 i 110) hi ha quinze barris molt disseminats per la ciutat, que sumen gairebé el 30% de la població. Pel que fa als barris més poblats, tres dels quatre (la Nova Esquerra de l'Eixample (9) amb més de 57.000 habitants i la Vila de Gràcia (31) i la Sagrada Família (6), amb poc més de 50.000, pràcticament se superposen a la mitjana de la ciutat.

Gràfic 17¹³

Població i Índex RFD per barris (2016)

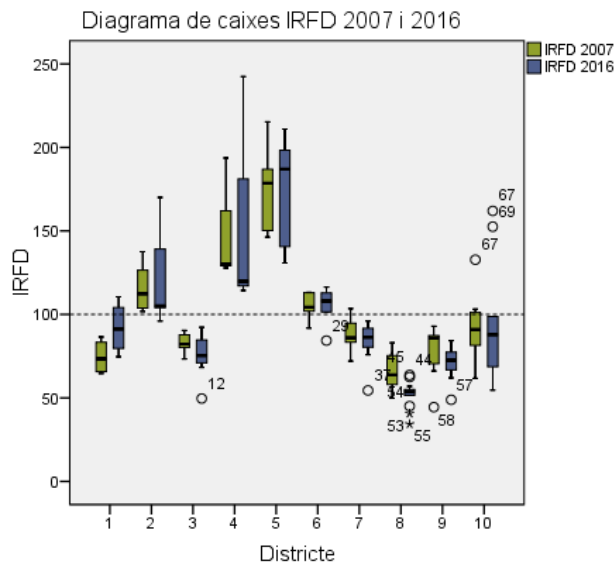


Des d'una perspectiva territorial i mirant enrere a l'inici de la sèrie el 2007, el Gràfic 18 recull l'evolució dels valors de l'IRFD dels barris agrupats per districtes. Les caixes i els braços superiors i inferiors representen els valors de la variable; la caixa representa el recorregut interquartílic, en què l'extrem inferior correspon al primer quartil i el superior al tercer, mentre que la línia representa la mediana. Les caixes mostren un augment de la dispersió general, de la que escapen els dos districtes amb barris de rendes més baixes, Nou Barris i Sant Andreu. Crida l'atenció l'allargament dels braços (per la banda alta) de Ciutat Vella, l'Eixample i Sarrià-Sant Gervasi, mentre que en el cas de Sant Martí, els barris de més renda (la Vila Olímpica del Poblenou -67- i Diagonal Mar i el Front Marítim del Poblenou -69-) es desplacen cap amunt i es desmarquen dels altres vuit barris

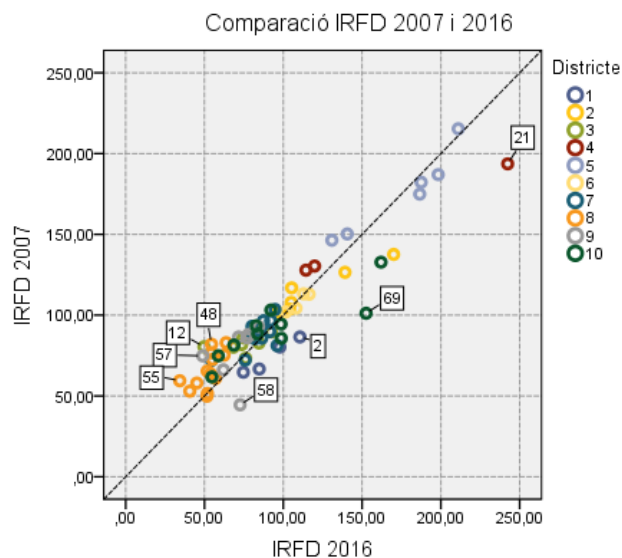
¹³ Els punts dels gràfics 17, 18 i 19 identifiquen els barris (vegeu Taula 3 i Mapa 1).

del mateix districte, que ocupen l'àmplia franja de renda que va de la mitjana-baixa (com el Poble Nou, 68) a molt baixa (el Besòs i el Maresme, 70). Això es trasllada al Mapa 1 a una àmplia varietat cromàtica, ja que a Sant Martí hi ha presents cinc dels sis colors en què dividim els trams de renda.

Gràfic 18

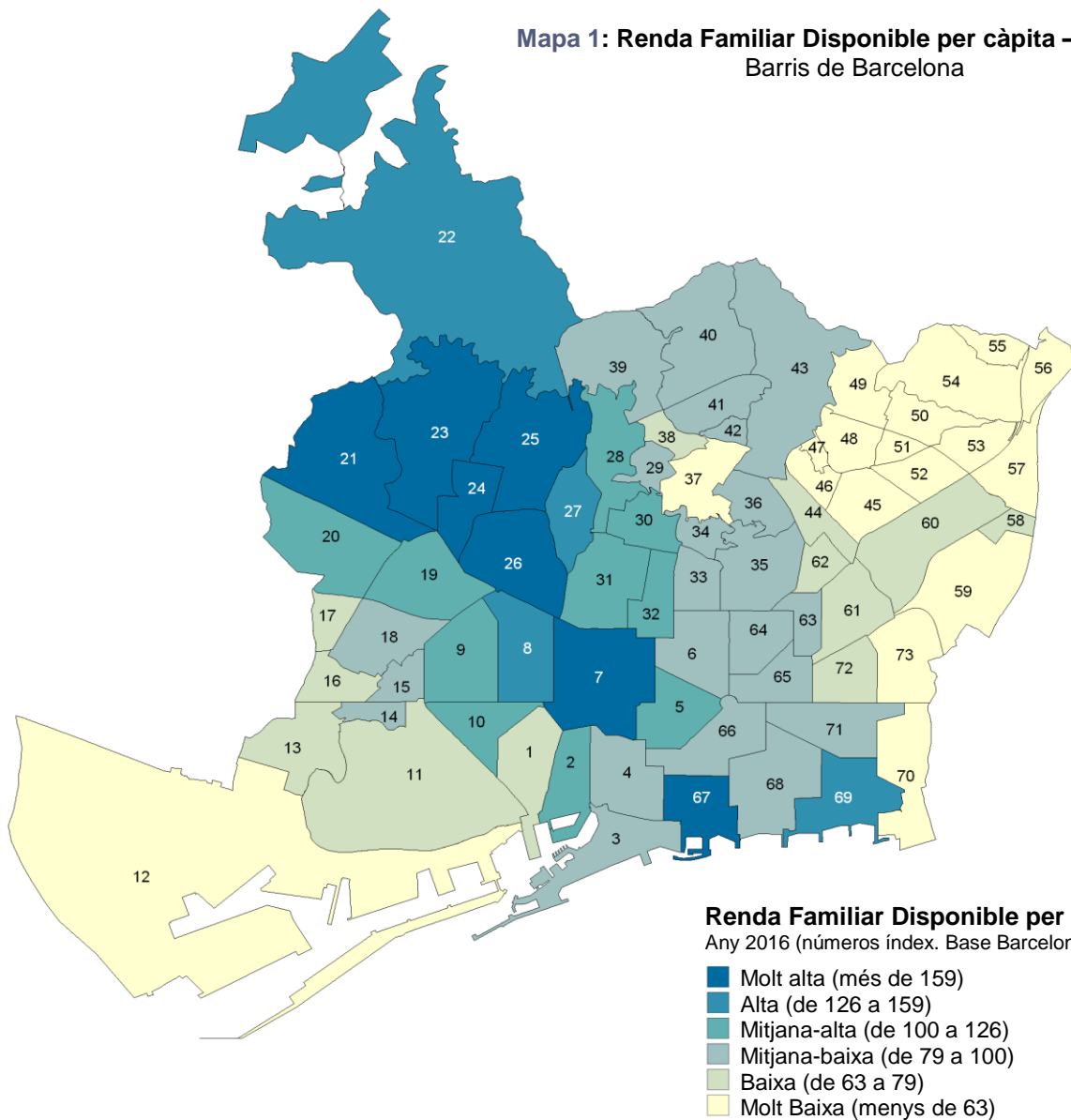


Gràfic 19



Per tancar la lectura retrospectiva d'aquests darrers deu anys, al Gràfic 19 es pot veure la visió conjunta de la **posició** de cadascun dels barris l'any 2007 i el 2016. Quant més s'allunyen els punts de la Diagonal, més destacada ha estat la seva evolució. Els desplaçaments cap a la dreta impliquen una millora de l'IRFD, i a la inversa. Entre els avanços més destacables, el de Pedralbes (21), Diagonal Mar i el Front Marítim del Poble Nou (69) o Baró de Viver (58). En el sentit oposat, els desplaçaments cap a l'esquerra són més abundants, i particularment significatius, en la banda baixa, com és el cas de Ciutat Meridiana (55), la Trinitat Vella (57) o la Guineueta (48). Aquest gràfic il·lustra molt sintèticament la idea general de que en el període considerat l'augment de les desigualtats acumulades ha vingut tant per la millora dels barris amb rendes altes com pels retrocessos dels barris amb rendes més baixes.

Mapa 1: Renda Familiar Disponible per càpita – Any 2016
 Barris de Barcelona



Ciutat Vella

- 01 el Raval
- 02 el Barri Gòtic
- 03 la Barceloneta
- 04 Sant Pere, Santa Caterina i la Ribera

l'Eixample

- 05 el Fort Pienc
- 06 la Sagrada Família
- 07 la Dreta de L'Eixample
- 08 l'Antiga Esquerra de l'Eixample
- 09 la Nova Esquerra de l'Eixample
- 10 Sant Antoni

Sants-Montjuïc

- 11 el Poble Sec
- 12 la Marina del Prat Vermell
- 13 la Marina de Port
- 14 la Font de la Guatlà
- 15 Hostafrancs
- 16 la Bordeta
- 17 Sants - Badal
- 18 Sants

Les Corts

- 19 les Corts
- 20 la Maternitat i San Ramon
- 21 Pedralbes

Sarrià-Sant Gervasi

- 22 Vallvidrera, el Tibidabo i les Planes
- 23 Sarrià
- 24 les Tres Torres
- 25 Sant Gervasi - La Bonanova
- 26 Sant Gervasi - Galvany
- 27 el Putxet i el Farró

Gràcia

- 28 Vallcarca i Penitents
- 29 el Coll
- 30 la Salut
- 31 la Vila de Gràcia
- 32 el Camp d'en Grassot i Gràcia Nova

Horta-Guinardó

- 33 el Baix Guinardó
- 34 Can Baró
- 35 el Guinardó
- 36 la Font d'en Fargues
- 37 el Carmel
- 38 la Teixonera
- 39 Sant Genís dels Agudells
- 40 Montbau
- 41 la Vall d'Hebron
- 42 la Clota
- 43 Horta

Nou Barris

- 44 Vilapicina i la Torre Llobeta
- 45 Porta
- 46 el Turó de la Peira
- 47 Can Peguera
- 48 la Guineueta
- 49 Canyelles
- 50 les Roquetes
- 51 Verdun
- 52 la Prosperitat
- 53 la Trinitat Nova
- 54 Torre Baró
- 55 Ciutat Meridiana
- 56 Vallbona

Sant Andreu

- 57 la Trinitat Vella
- 58 Baró de Viver
- 59 el Bon Pastor
- 60 Sant Andreu
- 61 la Sagrera
- 62 el Congrés i els Indians
- 63 Navas

Sant Martí

- 64 Camp de l'Arpa del Clot
- 65 el Clot
- 66 el Parc i la Llacuna del Poblenou
- 67 la Vila Olímpica del Poblenou
- 68 el Poblenou
- 69 Diagonal Mar i el Front Marítim del Poblenou
- 70 el Besòs i el Maresme
- 71 Provençals del Poblenou
- 72 Sant Martí de Provençals
- 73 la Verneda i la Pau

Anàlisi en detall dels barris

Les dades de l'IRFD recollides en les taules, els gràfics i el mapa d'aquest document permeten aproximacions molt detallades del nivell i l'evolució de la renda per barris. Iniciem aquest repàs pels barris de la ciutat a **Ciutat Vella**, on convergeixen molts dels fenòmens que estan perfilant els canvis més recents a la ciutat. Es tracta de quatre barris amb dimensions geogràfiques diferenciades, ja que la població del Raval (1) és gairebé tanta com la suma de la del Barri Gòtic (2), la Barceloneta (3), i Sant Pere, Santa Caterina i la Ribera (4). Els quatre tenen en comú un gran dinamisme poblacional amb elevats fluxos d'entrades i sortides, a més d'una forta prevalença d'adults joves (el pes de la població de 15 a 64 anys és el més alt de la ciutat, en tots quatre casos per sobre del 72%). A dos d'ells, el Barri Gòtic (2) i Sant Pere, Santa Caterina i la Ribera (4), el nivell de formació acadèmica dels residents és elevat –com a mínim vuit punts per sobre de la mitjana-, i en tots quatre la immigració té molt pes. De fet, el Raval (1) és el barri de Barcelona amb la proporció més elevada de residents de nacionalitat estrangera.

Aquest perfil sociodemogràfic de reemplaçament d'una població més envellida i homogènia reflecteix el dinamisme d'aquests barris i, juntament amb els canvis urbanístics i econòmics, expliquen la seva millora en termes de renda. Tot i que internament són heterogenis –amb algunes divergències importants, com per exemple entre el nord i el sud del Raval- tots quatre han avançat entre 2007 i 2016, i això en si ja és una cosa destacable perquè és l'únic districte de la ciutat on tots els barris milloren. Aquests avanços també han contribuït a dibuixar algunes tensions: en ser un territori relativament petit i amb una alta densitat demogràfica i constructiva, l'alta competència per l'espai (per exemple, en habitatge, comerç o allotjament turístic) pressiona els preus de l'habitatge a l'alça i afavoreix la gentrificació, la terciarització i la transformació urbanística cap a usos amb taxes de rendibilitat econòmica més elevades.

Les dades de 2016 palesen que es consolida l'avanç dels dos barris que conflueixen a la Via Laietana, el Gòtic (2), amb un IRFD a la ratlla de 110, i Sant Pere, Santa Caterina i la Ribera (4), que cada cop s'apropa més a la mitjana de la ciutat. La Barceloneta recupera el terreny perdut el 2015, i, com en els casos anterior, aquest progrés recull l'impacte dels avanços relatius del nivell formatiu dels residents, de l'ocupació i del preu dels actius immobiliaris. Aquestes tendències no arriben al Raval, i per això el seu nivell de renda retrocedeix mínimament en relació a 2015.

Els sis barris de l'Eixample no són tampoc homogenis, però tots gaudeixen d'un nivell de renda mitjà o alt, i això és important, perquè quatre dels deu barris més poblats de la ciutat pertanyen a aquest districte: la Nova Esquerra de l'Eixample (9), la Sagrada Família (6), la Dreta de l'Eixample (7) i l'Antiga Esquerra de l'Eixample (8). La Sagrada Família (6) és l'únic barri del districte amb una renda inferior a la mitjana (amb un IRFD de 95,9 queda situat a la franja mitjana-baixa), i té el seu contrapunt en la Dreta de l'Eixample (7), un barri amb un nivell molt alt de renda que ha tornat a millorar el 2016 (IRFD=170). Aquest barri puntua alt en totes les variables analitzades, però destaca per tenir una taxa d'aturats molt baixa, una elevada proporció de turismes nous potents i uns preus residencials que doblen la mitjana de la ciutat.

El barri de Sant Antoni (10) encadena un trienni amb l'índex de renda en ascens, fins a situar-se per sobre de la mitjana (IRFD=104). De fet, aquest barri ha tornat a ocupar una posició relativa

similar a la que tenia en el bienni 2007-2008, i això ha succeït per una millora de tots els indicadors que computen, però sobretot per l'ascens del preu dels habitatges. La millora de l'entorn urbanístic (la realitzada -Mercat de Sant Antoni- i la prevista -superilla-); la proximitat al centre, al mar i a Montjuïc; i l'heterogeneïtat social que el caracteritza l'està fent guanyant atractiu. Com en el cas d'algun dels barris de Ciutat Vella, això es tradueix en una pressió sobre el teixit residencial que pot afavorir nous canvis de perfil sociodemogràfic dels residents. La resta de barris del districte registren avanços del nivell de renda, que es recolzen sobretot en una evolució de l'atur més positiva que la de la mitjana de la ciutat, mentre que les taxes de motorització, la propensió a l'adquisició de turismes d'alta potència fiscal i els preus dels habitatges presenten evolucions més en línia amb la mitjana de la ciutat.

El districte de **Sants-Montjuïc** el formen vuit barris que, sense excepcions, tenen un nivell de renda baix. Una afirmació que pot semblar categòrica però que es constata fàcilment al Gràfic 18, que a més revela un empitjorament en relació a 2007. Part d'aquest empitjorament correspon a l'evolució de la Marina del Prat Vermell (12), que és un barri amb una dimensió geogràfica tan gran (vegeu Mapa 1) i una dimensió demogràfica tan petita (amb 1.150 habitants, vegeu Gràfic 17) que pot distorsionar l'anàlisi del conjunt. Si deixem de banda aquest barri, la tònica de tot el període continua sent de retrocés, del que només s'escapen el Poble Sec (11), Sants (18) i Hostafrancs (15), tres barris força poblats. L'evolució més recent mostra que, comparant els IRFD de 2016 amb els de 2015, no hi ha gaires moviments, amb l'excepció de la Marina del Prat Vermell (12) que avança gairebé 13 punts –i dues posicions respecte a l'antepenúltima que ocupava el 2015- per la millora de les variables relacionades amb els turismes i, en menor mesura, del nivell d'estudis, mentre que la taxa d'atur, una de les més altes de la ciutat, continua evolucionant pitjor que la mitjana de la ciutat. Sants (18) és l'altre barri que avança, assolint un IRFD de 92,3, el més alt de la sèrie, i ho fa per la millora relativa de les variables relacionades amb el nivell educatiu de la població, a l'evolució de l'atur –es redueix més que al conjunt de la ciutat-, i als preus dels habitatges, que creixen però romanen por sota de la mitjana.

Les Corts està format només per tres barris que la Diagonal separa en dos blocs força diferents. Tot i que tots tres disposen d'una renda superior a la mitjana, la capacitat econòmica de les Corts (19) i la Maternitat i Sant Ramon (20) equival més o menys a la meitat de la de Pedralbes (21), el barri que amb un IRFD de 242,4 marca, per sisè any consecutiu, el màxim de la ciutat. De mitjana, els residents d'aquest barri disposen d'una renda que multiplica per 2,4 la del conjunt de la ciutat i per 7 la del barri de Ciutat Meridiana (55), el de renda més baixa de Barcelona. Tot i mantenir-se al capdamunt amb solidesa (vegeu al Gràfic 19 el notable avanç des de 2007), les dades de 2016 apunten a un perllongament de la suau correcció a la baixa de 2015, facilitant el lleuger tancament de la polarització comentat anteriorment. En aquest retrocés ha pesat l'evolució del nivell educatiu de la població i dels preus dels habitatges. En tots dos casos, com a la resta de variables, Pedralbes puntua molt per sobre de la mitjana de la ciutat –i marca els màxims en les variables de motorització i adquisició de vehicles potents-, però tant el nivell formatiu com els preus dels habitatges han registrat un menor dinamisme que el conjunt de la ciutat, apropant-se per tant a la mitjana.

El blau inunda el districte de **Sarrià-Sant Gervasi** al Mapa 1, perquè els sis barris que el formen tenen un nivell de renda alt o molt alt i mantenen l'estatus socioeconòmic de què han gaudit històricament. La fortalesa dels cinc indicadors considerats, amb puntuacions properes als màxims

en diversos barris –el mínim absolut de l'atur a Vallvidrera, el Tibidabo i les Planes (22) o el preu màxim de l'habitatge a les Tres Torres (24)- justifiquen que cinc dels deu barris de més renda de la ciutat pertanyin a aquest districte.

Ara bé, després dels avanços dels darrers anys, les dades de 2016 palesen retrocessos generalitzats. Tots els barris d'aquest districte reculen aquest darrer any en termes de renda relativa, en alguns casos de forma gairebé inapreciable com és el cas de el Putxet i el Farró (27) o Sant Gervasi-la Bonanova (25), i en altres de forma més contundent, com Sarrià (23) o Vallvidrera, el Tibidabo i les Planes (22). Bona part d'aquests retrocessos relatius arriben de la mà d'un cert estancament del nivell educatiu de la població –que és molt alt en termes relatius, però que roman estable en contrast amb la millora general de la ciutat-, de la menor propensió a adquirir vehicles d'alta potència, i del preu dels habitatges, que també és molt alt però, amb alguna excepció com Sant Gervasi-la Bonanova (25), ha crescut per sota de la mitjana de la ciutat. Les Tres Torres (24), el segon barri en nivell de renda de la ciutat, segueix per tercer any consecutiu una moderada però inequívoca trajectòria descendent. Amb l'excepció de la variable que recull el preu dels habitatges –que no només creix, sinó que marca el màxim de la ciutat-, a la resta de variables puntua una mica per sota de l'any anterior, i per tant, escurça posicions amb la mitjana de Barcelona.

De forma sostinguda en el temps, els barris de **Gràcia** mantenen l'homogeneïtat interna i la proximitat a la mitjana de la ciutat. Significativament, Gràcia està situada en l'eix vertical que talla la ciutat en dos, i els seus barris són els que des de l'inici de la sèrie més fàcilment podrien representar la ciutat en termes de RFD. Sense estridències, la pràctica totalitat de les variables prenen als cinc barris valors molt centrats que, a més, evolucionen a ritmes semblants als de la ciutat. Alhora, en no tenir una gran dimensió demogràfica –en total representen el 7,5% de la població de la ciutat-, no es pot dir que condicionin massa l'evolució de la mitjana de la ciutat.

El Coll (29) es torna a despenjar lleugerament dels altres quatre barris graciencs i queda aïllat per sota de la mitjana, penalitzat per unes millores en el nivell formatiu de la població i d'activitat laboral més lentes que al conjunt de la ciutat i per l'estancament de les variables relacionades amb la tinença i la potència dels nous vehicles; un fet altrament lògic, atenent a l'orografia del barri. Vallcarca i els Penitents (28), la Salut (30) i sobretot el Camp d'en Grassot i la Gràcia Nova (32) mantenen els índexs més alts del districte i milloren gràcies a l'alt nivell educatiu de la població, al baix nivell relatiu d'atur i a un nivell de preus residencials superior a la mitjana. Pel que fa a la Vila de Gràcia (31), el quart barri més poblat de Barcelona i també el quart en nombre de residents de nacionalitat estrangera, retrocedeix en part perquè l'interès dels residents en la motorització i l'adquisició de vehicles potents és menor al d'altres barris i perquè els preus al mercat residencial evolucionen a l'alça, però més lentament que al conjunt de la ciutat. Tot i compartir una dinàmica de renovació sociodemogràfica semblant a l'analitzada als barris de Sant Antoni (10) de l'Eixample o el Barri Gòtic (2) de Ciutat Vella, a la Vila de Gràcia (31) la transformació és anterior, i per tant l'evolució de les variables és més pausada.

Els onze barris d'**Horta-Guinardó** tots ells situats per sota de la renda mitjana, són força heterogenis però cada cop ho són una mica menys. El Carmel (37) per la banda baixa i la Font d'en Fargas (36) per l'alta són els barris que històricament han definit els extrems del districte. Són dos barris que ocupen dues vessants diferents d'un mateix turó, amb marcades distàncies en termes de perfil social i urbanístic. El primer té una renda que en el darrer quinquenni no ha arribat

al 60% de la mitjana, i a banda de tenir una població amb baix nivell d'instrucció acadèmica, la major part de les variables s'han distanciat de l'evolució de la mitjana: la ràtio d'atur –que és molt alta- ha millorat, però menys que al conjunt de la ciutat, mentre que les variables relacionades amb la tinença i l'adquisició de vehicles i els preus dels habitatges han arrossegat l'índex a la baixa. En canvi, la Font d'en Fargas (36) manté una renda que oscil·la al voltant de la mitjana, perquè obté puntuacions molt centrades tant en les variables sociodemogràfiques com en la resta. Alhora, l'evolució d'aquestes segueix un to molt moderat.

Enguany, aquest barri ha cedit la tradicional posició capdavantera a Can Baró (34), que, juntament amb Montbau (40) són els dos barris que més avancen d'aquest districte, i ho fan tot i la llunyania física, per la mateixa combinació de variables: milloren en termes nivell d'instrucció i de situació laboral, baixen en taxa de motorització, i registren augments similars en termes d'adquisició de turismes potents i de preu dels habitatges. En el cas de Montbau, l'avanç de 2016 l'ha permès saltar des de la renda baixa a mitjana-baixa. En canvi, als dos que més han empitjorat -Sant Genís dels Agudells (39) i la Vall d'Hebron (41)- han jugat a la baixa les variables relacionades amb els turismes i els preus dels habitatges, més baixos i menys dinàmics que al conjunt de la ciutat.

Nou Barris continua omplint de groc la gran taca del nord de la ciutat. Aquesta (vegeu Mapa 1) s'escampa per dotze dels tretze barris del districte des de 2012 –Vilapicina i la Torre Llobeta (44) se n'escapa per poc-, i constitueix la bossa de població de renda molt baixa més nodrida de la ciutat, amb una gran diferència en comparació amb l'inici de la sèrie per barris (2007), quan només sis dels tretze barris del districte estaven en l'estrat més baix de renda. En conjunt, un 67% dels barris i un 57% de la població de renda molt baixa és a Nou Barris, el districte que ocupa des de 2002 la darrera posició en termes de renda.

Les dades de 2016 assenten la situació de pobresa relativa dels residents, una situació que es va accentuar molt durant els anys de crisi i que en el darrer trienni s'ha estabilitzat. Sens dubte, van ser els residents d'aquests barris els que van patir més quan es va enfil·lar l'atur, i de fet, tot i que a tots els barris la ràtio d'aturats sobre població activa millora en 2016, en línia amb la remuntada de l'activitat econòmica, aquesta taxa continua estant als tretze barris entre dos i vuit punts per sobre de la mitjana de la ciutat. També sense excepcions els residents d'aquest barri tenen una formació acadèmica més baixa que la mitjana de la ciutat, i a força distància. I, en el terreny dels preus dels habitatges, no només estan entre un 43% i un 70% per sota de la mitjana de la ciutat, sinó que tres dels barris marquen els mínims de la ciutat: Vallbona (56), Torre Baró (54) i Ciutat Meridiana (55), tots tres situats en els límits del municipi i amb una orografia complicada.

Cap dels barris del districte pateix un retrocés significatiu el 2016, mentre que n'hi ha tres que salten endavant: Vallbona (56), la Trinitat Nova (53) i les Roquetes (50). Tot i que continuen puntuant baix en totes les variables, es detecten millores relatives en el nivell educatiu i la taxa de motorització dels residents, alhora que els preus residencials a les Roquetes –que estan un 48% per sota de la mitjana-, han avançat significativament. Pel que fa a l'ocupació, la tònica és un descens de l'atur, però a un ritme més lent que al conjunt de la ciutat. Ciutat Meridiana es manté en jerarquia i nivell de renda: ocupa la darrera posició de la ciutat per segon any consecutiu, com ja havia passat durant el bienni 2011-2012, i alhora manté la renda pràcticament al nivell d'un any enrere. Aquest barri situat a l'extrem nord de la ciutat, que compta amb poc més de 10.000

residents i una alta taxa d'immigració, obté les puntuacions més baixes –o les segones més baixes– en diverses variables..

Sense excepció, els set barris de **Sant Andreu** tenen una renda inferior a la mitjana de la ciutat. Però tots, menys Navas (63), milloren en termes relatius l'any 2016. El mínim correspon a la Trinitat Vella (57), un barri tancat per l'autopista i el riu Besòs, en què la barreja d'una baixa formació acadèmica, una taxa d'atur que s'apropa al doble de la mitjana de la ciutat, una taxa de motorització també baixa i uns preus dels habitatges que no arriben a la meitat dels de la ciutat justifiquen la posició assolida. Si deixem de banda aquest barri, els cinc restants mostren una gran homogeneïtat, amb puntuacions molt properes. Destaca un nou avanç de Baró de Viver (58), un barri petit i poc poblat (el cinquè amb menys residents de Barcelona), que gràcies a la construcció de diversos equipaments està canviant el perfil dels residents, alhora que millora en termes de renda salta del segment de renda molt baix al baix. Justament aquest barri trenca la continuïtat de la taca groga (vegeu Mapa1) que identifica els barris de renda molt baixa, que s'estenia per la riba del Besòs des de Vallbona (56) fins al Bon Pastor (59) i pels tres barris de Sant Martí limítrofs a Sant Adrià del Besòs.

Si bé tant el Bon Pastor (59) com Sant Andreu (60) es recuperen després d'un bienni de retrocessos, persisteixen les fortes diferències entre ambdós barris. El primer és un barri petit i relativament poc poblat que ha experimentat una renovació urbanística i demogràfica que ha rejuenit l'estructura d'edats -amb poca immigració-, i marca una tendència d'avanç a mitjà termini. En canvi, Sant Andreu (60) és un barri molt consolidat que amb gairebé 57.000 residents és el segon més poblat de Barcelona, primer en nombre d'infants i antepenúltim en taxa d'immigració. Des de 2007 s'ha anat allunyant de la mitjana de la ciutat per la banda baixa de forma pràcticament ininterrompuda i per això és important el petit repunt a l'alça de la renda, derivat principalment dels seus avanços en termes de nivell acadèmic de la població, d'ocupació i de nivell de motorització de la població, més accentuats que al conjunt de la ciutat. Alhora, és la zona del districte, juntament amb la Sagrera (61), on els preus dels habitatges creixen més.

Els barris de **Sant Martí** són tan heterogenis que converteixen el districte en aquell amb les diferències més acusades de la ciutat. Té barris a cada extrem de renda: el Besòs i el Maresme (70) i la Verneda i la Pau (73) a la banda molt baixa i la Vila Olímpica del Poblenou (67) a la molt alta. Entremig, els set barris restants s'ubiquen en les franges baixa, mitjana-baixa, i alta. En conjunt, els dos barris de renda molt baixa més Sant Martí de Provençals (72), enllacen amb la zona contigua del Bon Pastor (59) de Sant Andreu, tant urbanística com demogràficament. En aquests barris, la barreja d'una baixa formació acadèmica, una taxa d'atur que supera en almenys dos punts la mitjana de la ciutat, baixes taxes de motorització i un preus dels habitatges a la vora del 50% de la mitjana de la ciutat expliquen el baix nivell de renda.

Els barris que queden entre la Gran Via i el mar han estat protagonistes de les darreres grans transformacions urbanes de la ciutat. En uns vint-i-cinc anys s'han adaptat els usos obsolets del sòl urbà cap a nous usos residencials i terciaris que han canviat paisatge i residents. En diverses etapes, primer la Vila Olímpica del Poblenou (67), després el Poblenou (68) i Diagonal Mar i el Front Marítim del Poblenou (69), i més recentment el Parc i la Llacuna del Poblenou (66) i Provençals del Poblenou (71), han seguit una mateixa direcció cap a l'atracció de residents i d'activitat. El resultat són barris que puntuen alt en nivell educatiu i taxa de motorització dels

residents, amb una baixa taxa d'atur i amb preus residencials elevats. Els extrems més alts queden ocupats per la Vila Olímpica del Poblenou (67) i Diagonal Mar i el Front Marítim del Poblenou (69). Amb màxims absoluts com el nivell acadèmic dels residents a la Vila Olímpica del Poblenou, escassa incidència de l'atur, elevades taxes de motorització, i preus residencials que almenys doblen els de la mitjana de la ciutat, combinen la fortalesa dels cinc indicadors considerats i es mouen en posicions properes a la franja que separa la renda alta de la molt alta.